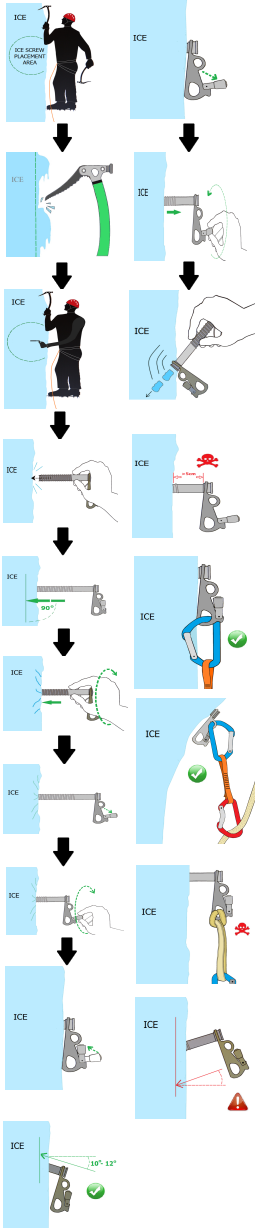




Made in Taiwan/Fabriqu  aux Taiwan

**⚠ WARNING [EN]**  
This product is for climbing and mountaineering only. Climbing and mountaineering are dangerous. Understand and accept the risks involved before participating. Minors and others not able to assume this responsibility must be under the direct control of an experienced and responsible person. You are responsible for your own actions and decisions. Before using this product, read and understand all instructions and warnings that accompany it and familiarize yourself with its proper use, capabilities and limitations. Seek qualified instruction. Do not modify this product in any way. Failure to read and follow these warnings can result in severe injury or death!

### INSTRUCTIONS FOR USE



GrandWall Equipment ice tools are designed for mountaineering and ice climbing. Safe and advanced ice climbing techniques, reading ice, and finding good ice placements develop with year of practice and experience, for which no instruction manual, no matter how complete, can substitute. First, learn and practice the proper techniques for ice climbing and mountaineering before you rely on your ice tools.

(See accompanying 19 illustrations)

### INSPECTION, RETIREMENT AND LIFESPAN

Even if the GrandWall ice tools are unused, properly maintained, and stored, their maximum lifespan is up to 10 years from the manufacture date. With normal use and proper care the average lifespan of a GrandWall ice tools is 10 years. Their actual lifespan can be longer or shorter depending on their frequency and conditions of use. If you have any doubts about the dependability or integrity of your gear, retire it. We strongly discourage secondhand use. You must know the history of your equipment to be able to use it.

### CARE AND MAINTENANCE

The ice tools must not come into contact with corrosive materials such as battery acid, battery fumes, solvents, chlorine bleach, antifreeze, isopropyl alcohol or gasoline. Do not alter or otherwise modify your Sewn Slings or DogBones. Do not expose your gear to temperatures above 60°C (140°F). Inspect your Sewn Slings or DogBones before every use. If you have any reason to doubt the integrity or dependability of a Sewn Sling or DogBone, retire it.

### STORAGE AND TRANSPORT

Store all of your gear in a clean and dry environment, out of direct sunlight. Do not store gear near heat sources. Protect your gear from corrosive materials, moisture and physical damage during transport.

### CHOOSING OTHER COMPONENTS

Use Sewn Slings and DogBones with other compatible CEN - certified mountaineering equipment. Rock climbing and mountaineering require the use of dynamic ropes (EN 892) that absorb energy when arresting a fall. It is your responsibility to learn the correct techniques for all of your climbing gear.

### RATINGS

Climbing gear strength ratings give the minimum breaking strength of the product. Loading climbing gear to its rated strength will cause it to fail.

### MARKINGS

 GrandWall Equipment logo.

012018: Indicates the date of manufacture.

CE 2008: Indicates that this product meets the requirements of Council Directive 89/686/EEC relating to personal protective equipment (PPE).

EN 568: This PPE (Personal Protective Equipment) conforms to EN 568:2015 the CE standard for Mountaineering equipment - Ice Anchors.

UIAA 151 This PPE conforms to UIAA 151, The UIAA standard for Mountaineering equipment - Ice Anchors.

Certification and monitoring of GrandWall Equipment products are performed by: DOLOMITICERT S.c.a.r.l., Zona Industriale Villanova 32013 Longarone BL, ITALY, Notified body number 2008

### LIMITED WARRANTY

GrandWall Equipment climbing products are warranted to the original retail buyer to be free from defects in materials and workmanship for one year following purchase and will be replaced without charge, if after our inspection, no misuse or alteration is found. GrandWall Equipment does not warrant products which show normal wear and tear or that have been used or maintained improperly, modified or altered, or damaged in any manner.



If you do not completely understand any of the above or if you have questions, contact GrandWall Equipment at 1.604.518.7432 or info@grandwallequipment.ca

### ⚠ AVERTISSEMENT [FR]

Pour l'escalade et l'alpinisme uniquement. L'escalade et l'alpinisme sont des activités dangereuses. Vous devez comprendre et accepter les risques encourus avant de vous engager. Les mineurs et autres personnes dans l'incapacité d'assumer cette responsabilité doivent pratiquer sous le contrôle direct d'un adulte responsable et expérimenté. Vous êtes vous-même responsable de vos actes et de vos décisions. Avant d'utiliser ce produit, veuillez lire et assimiler l'intégralité des notices et des avertissements qui l'accompagnent, vous entraîner à l'utiliser correctement et vous familiariser avec ses possibilités et ses limites. Suivez une formation agréée. Ne pas modifier le présent produit de quelque façon que ce soit. Le fait de ne pas lire et respecter ces avertissements peut être à l'origine de blessures graves ou de mort!

### NOTICE D'UTILISATION

Les outils à glace GrandWall Equipment sont conçus pour l'alpinisme et l'escalade sur glace.

Des techniques sûres et avancées d'escalade de glace, la lecture de glace et la recherche de bons stades de glace se développent avec une année de pratique et d'expérience, pour laquelle aucun manuel d'instruction, aussi complet soit-il, ne peut remplacer. D'abord, apprenez et pratiquez les techniques appropriées pour l'escalade sur glace et l'alpinisme avant de vous fier à vos outils de glace.

(Voir les 19 illustrations jointes)

### INSPECTION, MISE AU REBUT ET DURÉE DE VIE

La durée de vie maximale d'une vis à glace GrandWall est de 10 ans à partir de la date de fabrication (même si elle n'est pas utilisée, même si correctement stockée). Dans des conditions normales d'utilisation et d'entretien, la durée de vie d'une sangle cousue est de 10 ans. Cette durée peut être plus ou moins longue en fonction de la fréquence et des conditions d'utilisation.

Si vous avez des doutes au sujet de la fiabilité de votre équipement, mettez-le au rebut.

Nous déconseillons vivement l'utilisation de matériel d'occasion.

Vous devez connaître les antécédents de votre matériel afin de pouvoir juger de sa fiabilité.

### ENTRETIEN ET MAINTENANCE

Les Vis à glace ne doit pas entrer en contact avec des substances corrosives telles que l'acide de batterie, les fumées de batteries, les solvants, l'eau de Javel, l'antigel, l'alcool isopropylique ou l'essence. Ne pas modifier ou transformer de quelque façon que ce soit vos vis à glace. Ne pas exposer votre matériel à des températures supérieures à 60°C (140°F). Si vous avez un soupçon sur l'intégrité de votre vis à glace, retirez-le.

### STOCKAGE ET TRANSPORT

Stockez l'ensemble de votre matériel dans un lieu propre et sec, à l'abri des rayons du soleil. Ne pas stocker votre matériel à proximité de sources de chaleur. Protéger votre matériel des substances corrosives, de l'humidité et des chocs pendant le transport.

### CHOIX D'AUTRES PIÈCES DE MATÉRIEL

Utilisez ce produit conjointement avec d'autres équipements d'alpinisme CEN certifiés et compatibles. Escalade sur roche et l'alpinisme imposent l'utilisation de cordes dynamiques (EN 892) qui absorbent l'énergie générée lors d'une chute. Il est de votre responsabilité d'apprendre les techniques correctes pour tout votre équipement d'escalade.

### VALEURS DE RÉSISTANCE

Les valeurs de résistance du matériel d'escalade fournissent la valeur minimale de résistance à la rupture du produit. Le fait de solliciter le matériel d'escalade à la valeur de résistance indiquée provoquera sa rupture.

### MARQUAGES

 Logo de GrandWall Equipment.

012018: Indique la date de fabrication.

CE 2008: Indique que ce produit répond aux exigences de la directive 89/686/CEE du Conseil relative aux équipements de protection individuelle (EPI).

EN568: Cet EPI est conforme à la norme EN568:2015 la norme CE pour les équipements d'alpinisme - outils à glace UIAA 151 Cet EPI est conforme à l'UIAA 151, la norme UIAA pour l'équipement d'alpinisme - Ancres de glace

La certification et la surveillance des produits GrandWall Equipment sont réalisés par: DOLOMITICERT S.c.a.r.l., Zona Industriale Villanova 32013 Longarone BL, ITALY, Notified body number 2008

### LIMITES DE GARANTIE

Les produits d'escalade GrandWall sont garantis à l'acheteur original au détail pour être exempt de vices de matériaux et de fabrication pour un achat l'année suivante et sera remplacé sans frais, si après notre inspection, aucun abus ou l'altération est trouvée. GrandWall ne garantit pas les produits qui montrent l'usure normale ou qui ont été utilisés ou entretenus incorrectement, modifiés ou altérés ou endommagés de quelque façon.



Si vous ne comprenez pas complètement quelque chose ci-dessus ou si vous avez des questions, contactez GrandWall Equipment au 1.604.518.7432 ou info@grandwallequipment.ca

### ⚠ WARNING [DE]

Dieses Produkt ist nur zum Einsatz beim Klettern und Bergsteigen vorgesehen. Verstehen und akzeptieren Sie vor dem Ausüben dieser Sportart die damit verbundenen Risiken. Minderjährige und andere Personen, die nicht in der Lage sind, diese Verantwortung zu übernehmen, müssen der direkten Aufsicht einer erfahrenen und verantwortlichen Person unterstehen. Sie sind für Ihre Unternehmungen und Entscheidungen selbst verantwortlich. Lesen und verstehen Sie vor dem Einsatz dieses Produkts alle beiliegenden Anleitungen und Warnhinweise und machen Sie sich mit den richtigen Einsatzmöglichkeiten und Einschränkungen vertraut. Ziehen Sie eine erfahrene Person zurate. Verändern Sie dieses Produkt in keiner Weise. Sie diese Warnhinweise nicht lesen und nicht beachten, kann dies zu schweren Verletzungen oder Tod führen!

GrandWall Equipment Inc.

284 - 720 6th Street

New Westminster, B.C.

Canada, V3L 3C5

Phone: 1.604.518.7432

Fax: 1.877.502.5929

Email:

info@grandwallequipment.ca

Website:

www.grandwallequipment.ca

## GEBRUCHSANLEITUNG

GrandWall Equipment Eisgeräte sind für Bergsteigen und Eisklettern konzipiert. Sichere und fortschrittliche Eislettertechniken, das Lesen von Eis und das Finden von guten Eisplatzierungen entwickeln sich mit jahrelanger Übung und Erfahrung, für die keine manuelle Anleitung, egal wie vollständig, ersetzen kann. Zuerst lernen und üben Sie die richtigen Techniken zum Klettern und Bergsteigen, bevor Sie sich auf Ihre Eisgeräte verlassen.

(Siehe 19 Abbildungen)

## KONTROLLE, AUSSONDERUNG UND LEBENSDAUER

Die maximale Lebensdauer einer Eissschraube von GrandWall beträgt bis zu 10 Jahre ab Herstellungsdatum (auch wenn sie niemals benutzt und richtig gelagert wurde).

Bei normalem Gebrauch und richtiger Pflege beträgt die übliche Lebensdauer von Eissschrauben zwischen bis zu 10 Jahren.

Die tatsächliche Lebensdauer Ihrer Ausrüstung kann länger oder kürzer sein, je nachdem, wie häufig und unter welchen Bedingungen Sie sie verwenden.

Von der Verwendung von Second Hand-Ausrüstung wird dringend abgeraten. Eine Ausrüstung vertrauen zu können, müssen Sie genauestens über deren Vergangenheit informiert sein.

## PFLEGE UND WARTUNG

Das Eissschrauben darf nicht mit Korrosionsmitteln in Kontakt kommen, beispielsweise mit Salzwasser oder -dämpfen, Lösungsmitteln, Isopropylalkohol, Benzin, Frostschutzmittel oder Chlorbleiche. Setzen Sie Ihre Ausrüstung keinen Temperaturen über 60°C (140°F) aus. Überprüfen Sie Ihre Eispickel vor jedem Einsatz. Wenn Sie aus irgendeinem Grund, um die Integrität oder die Zuverlässigkeit eines Eissschrauben Zweifel haben, zurückziehen es.

## LAGERUNG UND TRANSPORT

Bewahren Sie Ihre gesamte Kletterausrüstung in einer sauberen und trockenen Umgebung auf, in der sie keiner direkten Sonneneinstrahlung ausgesetzt wird. Lagern Sie Ihre Ausrüstung nicht in der Nähe von Wärmequellen. Schützen Sie Ihre Ausrüstung vor Korrosionsmitteln, Feuchtigkeit und Schäden beim Transport.

## VERWENDUNG ANDERER AUSRÜSTUNGSGEGENSTÄNDE

Dieses Produkt sollte mit einer kompatiblen CE-zertifizierten Bergsteigerausrüstung verwendet werden. Beim Klettern und Bergsteigen müssen Dynamikseile (EN 892) verwendet werden, um bei einem Sturz den Fangstopp aufzulösen. Es liegt in Ihrer Verantwortung, die richtigen Techniken für die Nutzung Ihrer gesamten Kletterausrüstung zu erlernen.

## BRUCHLASTGRENZEN

Die Bruchlastgrenzen von Kletterausrüstung geben die Mindestfestigkeit des Produkts an. Wird Kletterausrüstung bis zu dieser Grenze hin oder darüber hinaus belastet, wird sie zu Bruch gehen.

## KENNZEICHNUNGEN

Das Logo von GrandWall Equipment.

012018: Zeigt das Datum der Herstellung.

CE 2008: Gibt an, dass die Ausrüstung den

Anforderungen der Richtlinien der Council Directive 89/686/EEC zu Personenschutz ausrustungen entspricht.

**EN 568:** Diese PSA entspricht EN 568:2015 der CE-Norm für Bergsteigerausrüstung - Eisgeräte. UIAA 151 Diese PSA entspricht UIAA 151, Die UIAA-Standard für Bergsteigerausrüstung - Eisanker.

Zertifizierung und Kontrolle der GrandWall Equipment Produkte erfolgen durch: DOLOMITICERT S.c.a.r.l., Zona Industriale Villanova 32013 Longarone BL, ITALY, Notified body number 2008

## BEGRENZTE GEWÄHRLEISTUNG

GrandWall Produkte sind auf die ursprüngliche Einzelhandel Käufer garantiert frei von Mängeln in Material und Verarbeitung für ein Jahr nach dem Kauf und wird kostenlos ersetzt werden, wenn nach unserer Kontrolle, kein Missbrauch oder Veränderung zu finden ist. GrandWall übernimmt keine Garantie für Produkte, die normale Abnutzung oder verwendet worden sind oder gewartet falsch, modifiziert oder geändert, beschädigt oder in irgendeiner Art und Weise zu zeigen.



Falls Sie die vorstehenden Hinweise nicht verstanden oder irgendwelche Fragen haben, wenden Sie sich bitte an GrandWall Equipment über 1.604.518.7432 oder info@grandwallequipment.ca

## AVVERTENZE [IT]

Questo prodotto è destinato unicamente all'arrampicata su roccia e all'alpinismo. L'arrampicata e l'alpinismo sono attività pericolose. È utile capire ed accettare i rischi insiti in tale pratica prima di parteciparvi. Minori e altre persone non in grado di assumersi tali responsabilità devono essere controllate e gestite da persone esperte. Sei responsabile delle tue azioni e devi assumerti i rischi derivanti dalle tue decisioni. Prima di utilizzare il prodotto, leggere e capire tutte le istruzioni e avvertenze allegate, acquistare dimesicchezza con le caratteristiche del prodotto, le sue capacità e limiti, e cercare di ottenere un allenamento corretto nell'utilizzo dell'attrezzatura. Non modificare il prodotto in alcun modo. Errori nella lettura e nel rispetto di quanto affermato in questa avvertenza può risultare in grave incidente o morte!

## ISTRUZIONI PER L'USO

Gli attrezzi per ghiaccio GrandWall Equipment sono progettati per l'alpinismo e l'arrampicata su ghiaccio. Le tecniche di arrampicata su ghiaccio sicure e avanzate, la lettura del ghiaccio e la ricerca di buoni posizionamenti sul ghiaccio si sviluppano con un anno di pratica ed esperienza, per cui nessuna istruzione manuale, per quanto completa, può essere sostituita. In primo luogo, apprendi e pratica le tecniche appropriate per l'arrampicata e l'alpinismo prima di affidarti a strumenti di ghiaccio.

(Vedi le 19 illustrazioni di accompagnamento)

## CONTROLLO, CESSAZIONE D'USO E DURATA MEDIA DEL PRODOTTO

Il periodo Massimo di durata di una Viti di ghiaccio GrandWall è di 10 anni dalla data di fabbricazione (anche se inutilizzata e accuratamente conservata). Con un utilizzo normale e la dovuta cura, la tipica durata di un prodotto metallico è di 10 anni. La reale durata della vostra attrezzatura può essere maggiore o minore di quella indicata a seconda della frequenza e delle condizioni d'uso.

## CURA E MANUTENZIONE

L'attrezzatura da arrampicata non deve entrare in contatto con materiali corrosivi come acido batterico, vapori acidi, solventi, candeggina clorata, anti-gelo, alcool isopropilico o gasolio. Non alterate o modificate in nessun modo gli fettuccia curcia. Non esponetevi a temperature superiori ai 60°C (140°F).

Ispezionare l'attrezzatura prima di ogni utilizzo. Se avete dubbi sull'affidabilità del vostro materiale, cessarne l'uso.

## IMMAGGAZZINAMENTO E TRASPORTO

Riponeteli in un luogo asciutto e pulito, lontano dall'azione diretta dei raggi solari. Non riponeteli vicino a sorgenti di calore. Proteggete gli attrezzi dagli agenti corrosivi, muffe o danneggiamenti causati dal trasporto.

## LA SCELTA DI ALTRI COMPONENTI

Utilizzare questo prodotto insieme ad un'attrezzatura da alpinismo compatibile e certificata CE. L'arrampicata su roccia e l'alpinismo sono attività che richiedono l'utilizzo di una corda dinamica (EN 892) la quale assorba l'energia nel momento in cui blocca una caduta. E 'vostra responsabilità di apprendere le tecniche corrette per tutti i tuoi attrezzi arrampicata.

## INDICI

Gli indici di resistenza presenti sul materiale da arrampicata riferiscono il valore massimo di resistenza alla rottura del prodotto. Caricare l'attrezzatura arrivando al limite di resistenza indicato porterà alla rottura della stessa.

## MARCATURE

Logo di GrandWall Equipment.

012018: Indica la data di produzione.

CE 2008: Indica che questo prodotto rispetta le norme della direttiva del consiglio 89/686/EEC relative all'equipaggiamento protettivo personale.

EN 568: Questo PPE è conforme alla norma EN 568:2015 gli standard CE per gli equipaggiamenti da alpinismo - Ancore di ghiaccio.

UIAA 151 Questo PPE è conforme alla norma UIAA 151, gli standard UIAA per gli equipaggiamenti da alpinismo - Ancore di ghiaccio

Le certificazioni e i controlli dei prodotti GrandWall Equipment sono eseguite da:

DOLOMITICERT S.c.a.r.l., Zona Industriale Villanova 32013 Longarone BL, ITALY, Notified body number 2008

## GARANZIA LIMITATA

GrandWall prodotti sono garantiti per l'acquirente originale come esenti da difetti nei materiali e manodopera per un acquisto anno successivo e sarà sostituito gratuitamente, se dopo la nostra ispezione, nessun abuso o l'alterazione è stata trovata. GrandWall non garantisce i prodotti che presentano normale usura o che sono stati usati o mantenuto in modo improprio, modificato o alterato o danneggiato in qualsiasi modo.



Se non comprendete pienamente qualcosa di quanto scritto sopra o se avete domande contattate GrandWall Equipment al 1.604.518.7432 o info@grandwallequipment.ca

## ADVERTENCIA [ES]

Este producto es solo para escalada y montañismo. La escalada y el montañismo son actividades peligrosas. Usted es responsable de sus propias acciones y decisiones. Antes de practicarlos, debes comprender y aceptar los riesgos que implican. Los menores y demás personas que no sean capaces de asumir su responsabilidad deben practicarlos bajo el control directo de alguien responsable y con experiencia. El responsable de tus propios actos y decisiones eres tú. Antes de usar este producto, lee y comprende todas las instrucciones y advertencias que lo acompañan, y familiarízate con su uso adecuado, sus posibilidades y sus limitaciones. Busca instrucción cualificada. No modifiques este producto en modo alguno. No leer u observar estas advertencias puede ocurrir lesiones graves o fatales!

## INSTRUCCIONES DE USO

Los herramientas de hielo GrandWall Equipment están diseñadas para alpinismo y escalada en hielo.

Las técnicas de escalada en hielo seguras y avanzadas, la lectura de hielo y la búsqueda de buenas ubicaciones de hielo se desarrollan con un año de práctica y experiencia, para lo cual ningún manual de instrucciones, por completo que sea, puede sustituir. Primero, aprenda y practique las técnicas adecuadas para la escalada en hielo y el alpinismo antes de confiar en sus herramientas de hielo.

(Ver las 19 ilustraciones adjuntas)

## INSPECCIÓN, RETIRO Y LONGEVIDAD

La duración máxima de los Tornillos de hielo de GrandWall es de 10 años desde la fecha de fabricación (aunque nunca se hayan usado y hayan estado correctamente almacenados).

Bajo un uso normal y con cuidados adecuados, la vida útil que puedes esperar de tus Tornillos de hielo es de 10 años.

Su duración podrá ser mayor o menor dependiendo de la frecuencia con la que las usas y de las condiciones en las que lo hagas. Debe destruir los equipos retirados para eliminar toda posibilidad de uso futuro. Entre los factores que reducen la longevidad del material de escalada están los siguientes: caídas, abrasión, desgaste, exposición prolongada al sal, agua o aire marinos, o entornos hostiles.

Si te cabe alguna duda acerca de la fiabilidad de tu material, retiralo.

Desaconsejamos encarecidamente el uso de material de segunda mano.

Debes conocer la historia de tu material para poder confiar en él.

## CUIDADOS Y MANTENIMIENTO

El material de escalada no debe entrar en contacto con agentes corrosivos, como ácido de baterías, vapores de baterías, disolventes, lejía clorada, anticongelante, alcohol isopropilico o gasolina. No alteres o modifiques en modo alguno tus cintas cosidas. No expongas tu material a temperaturas superiores a 60°C (140°F).

Inspeccione las cintas cosidas antes de cada uso. Si tiene algún motivo para dudar de la integridad de un cintas cosidas, retiralo.

## ALMACENAMIENTO Y TRANSPORTE

Guarda todo tu material en un lugar limpio y seco, apartado de luz solar directa.

No guardes material cerca de fuentes de calor. Proteje tu material de productos corrosivos, humedad y daños físicos durante el transporte.

## ELECCIÓN DE OTROS COMPONENTES

Los cintas cosidas de GrandWall solo deben usarse junto a otros material de montaña y escalada que cuente con la homologación CEN. La escalada y el montañismo requieren el uso de cuerdas dinámicas (EN 892) que absorben la energía al detener una caída. Es su responsabilidad aprender las técnicas correctas para usar todos sus equipos de escalada.

## DATOS DE RESISTENCIA

Los datos de resistencia del material de escalada indican la carga máxima que soportará el producto sin romperse. Someter el material de escalada a cargas que alcancen o superen dicha cifra pueden hacer que dicho material falle.

## MARCAS

Logotipo de GrandWall Equipment.

012018: Indica la fecha de fabricación.

CE 2008: Indica que questo prodotto rispetta le norme della direttiva del consiglio 89/686/EEC relative all'equipaggiamento protettivo personale.

EN 568: Questo PPE è conforme alla norma EN 568:2015, gli standard CE per gli equipaggiamenti da alpinismo - Ancore attrito.

UIAA 151 Este PPE (equipo de protección personal) cumple la norma UIAA 151, La norma UIAA para el equipo de montañismo - Andajes de hielo.

La certificación y el control de los productos GrandWall Equipment está a cargo de:

DOLOMITICERT S.c.a.r.l., Zona Industriale Villanova 32013 Longarone BL, ITALY, Notified body number 2008

## GARANTÍA LIMITADA

GrandWall Equipment productos están garantizados para el comprador minorista original de estar libre de defectos en materiales y mano de obra para la compra de un año después y será reemplazado sin costo alguno, si después de nuestra inspección, mal uso o alteración no se encuentra. GrandWall Equipment no garantiza los productos que muestren uso y desgaste normales que se hayan usado o mantenido de manera impropia, o que de algún modo hayan sido modificados, alterados o dañados.



Si no comprende totalmente algo de la información brindada aquí, o tiene alguna pregunta, comuníquese con GrandWall Equipment al 1.604.518.7432 o a info@grandwallequipment.ca